



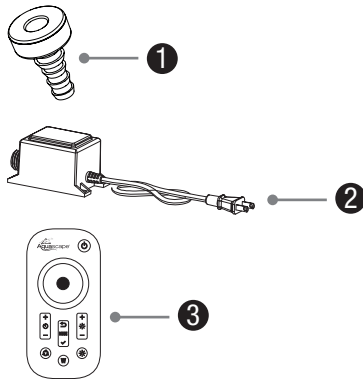
## LED COLOR-CHANGING FOUNTAIN LIGHT KIT

Aquascape LED Color-Changing Fountain Lights are developed to provide an impressive accent to fountains. This instruction manual will guide you through the proper installation of Aquascape color-changing lighting as well as recommended maintenance procedures to ensure long-term effectiveness.

**LED Color-Changing Fountain Light Kit**  
Item #84055



Contents - #84055	
No.	Description
1.	LED Color-Changing Fountain Light
2.	12-Volt Transformer
3.	Color-Changing Remote Control



### Recommended Products



25' Quick-Connect Lighting Extension Cable (#98998)

### Contact Us

For more information about our company or products, please visit our website at [aquascapeinc.com](http://aquascapeinc.com) or call US (866) 877-6637 CAN (866) 766-3426.

### Safety Information



**WARNING:** It is recommended whenever working in or near water to have all electrical devices plugged into a ground fault interrupter (GFCI) that has been installed by a licensed electrician.

- To reduce the risk of electrical shock or damage to the light, all wiring and junction connections should be made per local codes. Requirements may vary depending on usage and location.



**IMPORTANT:** Aquascape, Inc. is not responsible for losses, injury, or death resulting from a failure to observe these safety precautions, misuse or abuse of pumps or equipment.

- The power cable should be protected at all times to avoid punctures, cuts, bruises, and abrasion.
- Operating the light fixture outside of the 10.8-15 volt operating range voids the product warranty and may damage or shorten the life of the LEDs.

This equipment has been tested and found to comply with the limits for a Class B digital device, pursuant to Part 15 of the FCC Rules. These limits are designed to provide reasonable protection against harmful interference in a residential installation. This equipment generates uses and can radiate radio frequency energy and, if not installed and used in accordance with the instructions, may cause harmful interference to radio communications. However, there is no guarantee that interference will not occur in a particular installation. If this equipment does cause harmful interference to radio or television reception, which can be determined by turning the equipment off and on, the user is encouraged to try to correct the interference by one or more of the following measures:

- Reorient or relocate the receiving antenna.
- Increase the separation between the equipment and receiver.
- Connect the equipment into an outlet on a circuit different from that to which the receiver is connected.
- Consult the dealer or an experienced radio/TV technician for help.

This device complies with part 15 of the FCC Rules. Operation is subject to the following two conditions:

- (1) This device may not cause harmful interference, and
- (2) this device must accept any interference received, including interference that may cause undesired operation.

Changes or modifications not expressly approved by the party responsible for compliance could void the user's authority to operate the equipment.

### LED Color-Changing Lighting Specs

Model	LED Color-Changing Fountain Light
Dimensions	1.5" diameter x 2.5"H
Voltage Min-Max/Tensions Min-Max	10.8V-15V
Wattage	2.5±10%
Lumens	20 lm (white)
Kelvin Temperature	3,000 K (white)
Color Rendering Index	70 (white)
Beam Angle Spread	30°
Cord Length	15'

### Find us on:

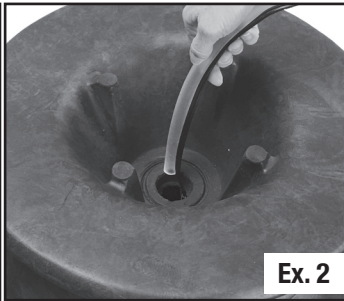
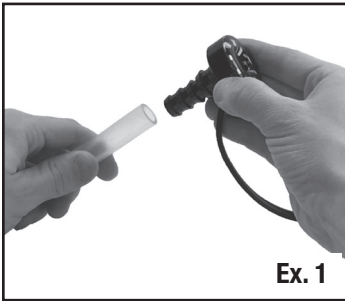


[facebook.com/AquascapeInc](https://facebook.com/AquascapeInc)  
[youtube.com/aquascape4](https://youtube.com/aquascape4)  
[twitter.com/AquascapeInc](https://twitter.com/AquascapeInc)

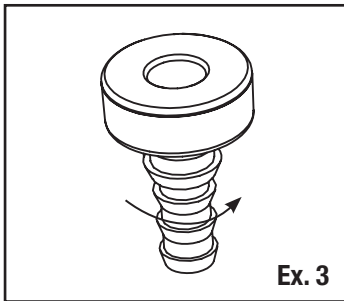
## INSTALLATION

### FOUNTAIN CONNECTION

- Connect fountain tubing/pipe to the barb at the base of the light, using a twisting motion to secure it in place (Ex. 1).
- Run the tubing down the fountain with the light cable (Ex. 2).



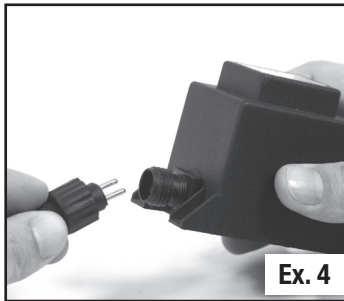
- If desired, the barbed connection can be removed from the light for installation in tight spaces. Simply thread the barb counter-clockwise until it disconnects from the light fixture (Ex. 3).



### CONNECT TO TRANSFORMER

- Connect the light to the included 12-Volt transformer (Ex. 4).

**NOTE:** Quick-connect connections must be fully tightened to prevent water from entering. Dielectric grease, available at most home improvement stores, can be used in all connections to further prevent water infiltration.



**WARNING:** Do not submerge quick-connect fittings, as moisture entering the connections will damage the lights.



**WARNING:** Aquascape color-changing lights have a max voltage operating range between 10.8 and 15 volts. Operating the light outside of this voltage range voids the product warranty and may damage or shorten the life of the light.

**NOTE:** It is recommended to locate the transformer as close to the light fixture as possible to avoid voltage drops caused by long cable runs.

- Bury or conceal any visible cables. It is recommended to bury light cables no deeper than 6".

### REMOTE SETUP

- Install two AAA batteries (not included) in the back of the remote control.
- To synch the remote control to the light, plug the transformer into a GFCI-protected outlet while holding the power button on the remote control (Ex. 5).



### REMOTE CONTROL FUNCTIONS

- Power/Pair – Turn lights on and off as desired. Also use this button to pair the remote to the light.
- Color Wheel – Select your desired color
- Rate/Speed Up – Increase the speed of the cycle or strobe option
- Rate/Speed Down – Decrease the speed of the cycle or strobe option
- Select Mode – Stops the cycle or strobe to achieve the desired color
- Undo Mode – Revert back to the cycle or strobe last selected
- Brightness Up – Increase the brightness
- Brightness Down – Decrease the brightness
- Cycle – Continuously changes through all available color options
- White – Engages the white diodes for a warm white light (3,000 K)
- Strobe – Select between a variety of strobe options

### General Maintenance

- Periodically clean the fixture with fresh water, removing any existing algae, debris, or buildup.

### Troubleshooting

- Lights won't turn on
  - Press the power button on the remote
  - Make sure the outlet is receiving power
  - Make sure the ground-fault circuit interrupter (GFCI) is not tripped
  - Check to verify that the lights are receiving the correct voltage
  - Verify that the photocell (not included) is functioning properly
- Lights won't turn off
  - Verify that the photocell (not included) is functioning properly
- Remote Control is not functioning
  - Make sure the AAA batteries are not dead
  - Re-synch the remote control to the light

### Warranty Information

#### 5 YEAR WARRANTY

Aquascape LED Color-Changing Fountain Lights are guaranteed for five years from date of purchase. Proof of purchase required. Warranty does not cover damage resulting from negligent handling, misuse or lack of care. Light failure as a result of improper wiring is not covered under warranty. Lights should only be operated in fresh water without corrosive chemicals like chlorine or bromine. Warranty is valid against defects due to material and workmanship only. Products returned must be cleaned, sanitized, or decontaminated, as necessary, prior to shipment to ensure that employees will not be exposed to health hazards in handling said material. All applicable laws and regulations shall apply. The sole obligation shall be to replace the defective unit with a suitable replacement unit. Units should be checked for proper operation prior to returning as defective. No liability for loss or damage of any nature or kind, whether arising out of or from the use of the product, whether defective or not defective, is assumed by Aquascape, Inc. or its affiliates.

For more information about our company or products, please visit our website at [aquascapeinc.com](http://aquascapeinc.com) or call us at US (866) 877-6637 CAN (866) 766-3426

1/19

©2019 Aquascape, Inc. • All Worldwide Rights Reserved



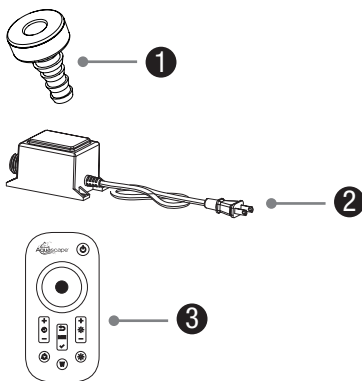
## LED COLOR-CHANGING FOUNTAIN LIGHT KIT

Les lampes de fontaine à changement de couleurs à DEL Aquascape sont conçues pour donner un accent impressionnant aux fontaines. Ce manuel d'entretien vous guidera au cours de l'installation des appareils d'éclairage à couleur changeante d'Aquascape comme recommandé par les normes d'entretien pour assurer son efficacité à long terme.

### LED Color-Changing Fountain Light Kit Item #84055



Contenu - #84055	
N°	Description
1.	LED Color-Changing Fountain Light
2.	Transformateur 12 volts
3.	Télécommande changeant de couleur



### Outils recommandés



25' Quick-Connect Lighting Extension Cable (#98998)

### Communiquez avec nous

Pour plus de renseignements sur notre entreprise ou nos produits, veuillez vous rendre sur notre site Web [aquascapeinc.com](http://aquascapeinc.com) ou appeler le (866) 877-6637 (aux É.-U.) ou le (866) 766-3426 (au Canada).

### Informations sur la sécurité



**MISE EN GARDE :** Lorsque vous travaillez dans l'eau ou près d'un point d'eau, il est recommandé en tout temps de brancher tout l'équipement électrique dans un disjoncteur de fuite de terre qui a été installé par un électricien autorisé.

- Pour réduire le risque de décharge électrique ou pour éviter d'endommager l'ampoule, tous les branchements de câbles et les raccordements doivent être faits conformément aux règlements locaux. Certaines exigences peuvent varier selon l'utilisation et le lieu.



**IMPORTANT :** Aquascape, inc. n'est pas responsable de perte, blessure ou décès résultant d'une négligence à observer ces précautions de sécurité, d'une utilisation incorrecte ou abusive du produit et des pompes.

- Le câble d'alimentation doit toujours être protégé pour éviter tous les risques de perforations, de coupures, de blessures et d'abrasion.
- L'utilisation du luminaire à l'extérieur de la zone du 10.8-15 volts annule la garantie du produit et peut entraîner des dommages à l'éclairage à DEL et en raccourcir la durée de vie.

Cet équipement a été testé et déclaré conforme aux limites imposées aux appareils numériques de classe B, conformément à la section 15 du règlement de la FCC. Ces limites sont conçues pour fournir une protection raisonnable contre les interférences nuisibles dans une installation résidentielle. Cet équipement génère, utilise et peut émettre des fréquences radio et, s'il n'est pas installé et utilisé conformément aux instructions, il peut causer des interférences nuisibles aux communications radio. Cependant, rien ne garantit que des interférences ne se produiront pas dans une installation particulière. Si cet équipement provoque des interférences nuisibles avec la réception de radio ou de télévision, ce qui peut être déterminé en éteignant et en rallumant l'équipement, l'utilisateur est invité à tenter de corriger l'interférence en appliquant l'une ou plusieurs des mesures suivantes:

- Réorientez ou déplacez l'antenne de réception.
- Augmentez la distance entre l'équipement et le récepteur.
- Connectez l'équipement à une prise d'un circuit différent de celui auquel le récepteur est connecté.
- Consultez le revendeur ou un technicien expérimenté en radio / télévision pour obtenir de l'aide.

Cet appareil est conforme à la section 15 de la réglementation de la FCC. Le fonctionnement est soumis aux deux conditions suivantes:

1. Cet appareil ne doit pas causer d'interférences nuisibles, et
2. Cet appareil doit accepter toutes les interférences reçues, y compris celles susceptibles de provoquer un fonctionnement indésirable.

Les changements ou modifications non expressément approuvés par la partie responsable de la conformité peuvent annuler l'autorité de l'utilisateur à utiliser l'équipement.

Spécifications du LED Color-Changing Lighting	
Modèle	LED Color-Changing Fountain Light
Dimensions	1.5" diameter x 2.5"H
Voltage Min-Max/Tensions Min-Max	10.8V-15V
Puissance	2.5±10%
Lumens	20 lm (blanc)
Température Kelvin	3,000 K (blanc)
Indice de rendu de couleur	70 (blanc)
Angle de faisceau	30°
Longueur de cordon	15'

### Rejoignez-nous sur :

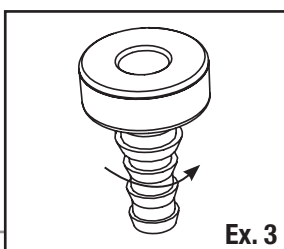
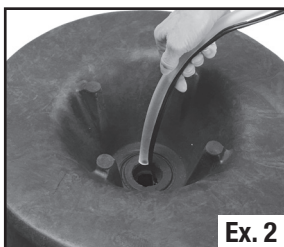
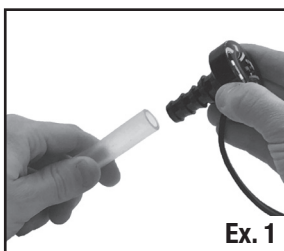


[facebook.com/AquascapeInc](https://facebook.com/AquascapeInc)  
[youtube.com/aquascape4](https://youtube.com/aquascape4)  
[twitter.com/AquascapeInc](https://twitter.com/AquascapeInc)

## Installation

### CONNEXION DE LA FONTAINE

- Connectez le tube / tuyau de la fontaine à la tige à la base de la lumière, en utilisant un mouvement de torsion pour la fixer en place (Ex. 1).
- Faites passer le tuyau dans la fontaine avec le câble lumineux (Ex. 2).
- Si vous le souhaitez, la connexion à barbelés peut être retirée de la lumière pour une installation dans des espaces restreints. Enfilez simplement la pointe dans le sens anti-horaire jusqu'à ce qu'elle se déconnecte du luminaire (Ex. 3).



### CONNECT TO TRANSFORMER

- Connectez la lumière au transformateur de 12 volts inclus (Ex. 4).

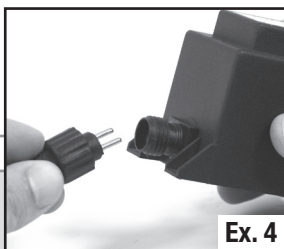
**REMARQUE :** Les raccords rapides doivent être serrés pour éviter les infiltrations d'eau. Vous pouvez vous procurer de la graisse diélectrique dans la plupart des magasins de bricolage ou de rénovation qui peut être utilisée sur tous les branchements pour prévenir l'infiltration d'eau.



**MISE EN GARDE :** Ne submergez pas les raccords rapides, le cas échéant l'humidité qui entrera dans les branchements endommagera les luminaires.



**MISE EN GARDE :** Les luminaires à couleur changeante Aquascape peuvent être utilisés sous une tension maximale située entre 10,8 et 15 volts. L'utilisation du produit en dehors de ces limites annule la garantie de celui-ci et peut engendrer des dommages ou raccourcir sa durée de vie.



**REMARQUE :** Il est recommandé de placer le transformateur le plus près possible des luminaires pour limiter les baisses de tension causées par la distribution de l'énergie dans de longs câbles.

- Enterrez ou cachez les câbles visibles. Il est recommandé de ne pas enterrer les câbles des luminaires plus profondément que 6 pouces.

### CONFIGURATION À DISTANCE

- Installez deux piles AAA (non incluses) à l'arrière de la télécommande.
- Pour synchroniser la télécommande avec la lumière, branchez le transformateur dans une prise protégée par un disjoncteur différentiel tout en maintenant le bouton d'alimentation de la télécommande (Ex. 5).



## FONCTIONS DE LA TÉLÉCOMMANDE

- Mise en marche/Synchronisation – Allume ou éteint les ampoules au besoin. Utilisez aussi cette touche pour synchroniser la télécommande au luminaire.
- Roue des couleurs – Choix de la couleur désirée
- Augmentation de la vitesse – Augmente la vitesse du cycle ou du mode clignotant
- Diminution de la vitesse – Diminue la vitesse du cycle ou du mode clignotant
- Mode de sélection – Arrête le cycle ou le mode clignotant pour déterminer la couleur désirée
- Mode annuler – Permet de revenir au cycle ou au mode clignotant sélectionné en dernier
- Augmentation de la luminosité – Augmente la luminosité
- Diminution de la luminosité – Diminue la luminosité
- Cycle – Permet un changement continu entre les différentes couleurs disponibles
- Mode blanc – Active les diodes blanches qui génèrent un éclairage d'un blanc chaud (3 000 K)
- Mode clignotant – Permet la sélection d'un mode clignotant dans un éventail de choix

## Entretien général

- Nettoyez de manière périodique l'équipement avec de l'eau fraîche, en retirant les algues, les débris ou les accumulations de résidus.

## Dépannage

- Les luminaires ne s'allument pas
  - Pressez la touche de mise en marche de la télécommande
  - Assurez-vous que la prise électrique est bien alimentée en énergie
  - Assurez-vous que le disjoncteur de fuite de terre (GFCI) n'est pas déclenché
  - Vérifiez que les luminaires reçoivent la bonne tension
  - Vérifiez que l'oeil magique (non inclus) fonctionne de manière adéquate
- Les luminaires ne s'éteignent pas
  - Vérifiez que l'oeil magique (non inclus) fonctionne de manière adéquate
- La télécommande ne fonctionne pas
  - Assurez-vous que les piles AAA ne sont pas à plat
  - Synchronisez de nouveau la télécommande au poste de commande

## Informations sur la garantie

### GARANTIE DE CINQ ANS

Les appareils d'éclairage à couleur changeante sont garantis pendant 5 ans à compter de la date d'achat. Une preuve d'achat est requise. La garantie ne couvre pas les dommages causés par une manipulation négligente, une mauvaise utilisation du produit ou par un manque d'entretien. La défaillance d'une ampoule causée par un mauvais câblage n'est pas couverte par la présente. Les luminaires doivent être utilisés dans une eau douce qui ne contient pas d'agents chimiques tels que le chlore ou le brome. La garantie couvre les défauts liés au matériel et à la fabrication seulement. Les produits retournés doivent être nettoyés, désinfectés et décontaminés si nécessaire, avant leur expédition, pour que les employés ne soient pas exposés aux potentiels risques sanitaires lors de la manipulation des produits. Tous les règlements et les lois en vigueur sont applicables. La seule obligation du fabricant consiste à remplacer le matériel défectueux par un produit adéquat. Les produits doivent être vérifiés et testés de manière appropriée avant d'être retournés au fabricant. Aquascape, inc. ou ses associés ne seront pas tenus responsables de toute perte, ou tout dommage de toute nature qui découleraient d'une autre utilisation du produit, qu'il soit défectueux ou non.

Pour plus de renseignements sur notre entreprise ou nos produits, veuillez vous rendre sur notre site Web [aquascapeinc.com](http://aquascapeinc.com) ou nous appeler au (866) 877-6637 (aux É.-U.) ou au (866) 766-3426 (au Canada).